

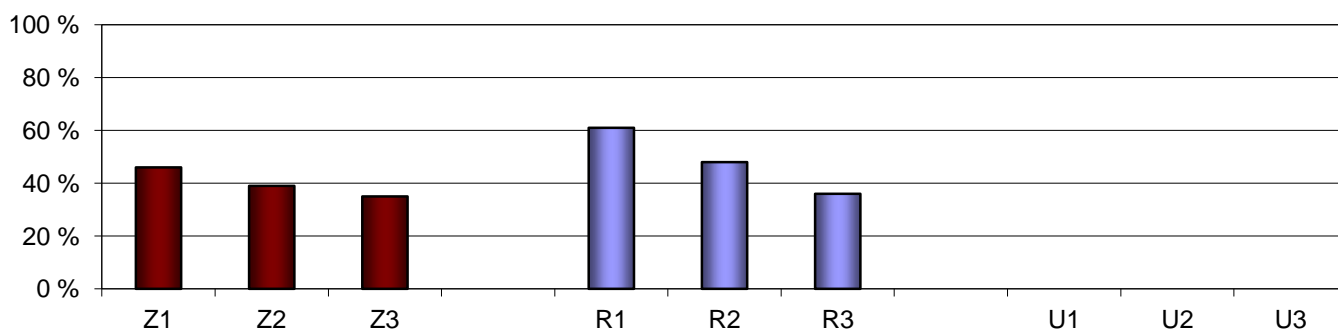
# MAPA ŠKOLY PRO ZŠ 2016

## SOUHRNNÉ VÝSLEDKY PRO RODIČE

Tento list se stručným souhrnem výsledků z šetření Mapa školy 2015/16 je určen rodičům zúčastněných žáků. Mapa školy je dotazníkové šetření zaměřené na klima školy. Na základě jeho výsledků může škola pozitivně ovlivňovat svůj chod a předcházet vzniku nežádoucích situací na straně žáků, rodičů i učitelů.

### Hlavní úkoly školy

Současný společenský vývoj mění tvář českého školství. Kromě donedávna upřednostňovaných cílů „získat co nejvíce informací“ nebo „příprava na přijímací zkoušky“ se postupně uplatňují i další vzdělávací cíle, a to zejména osvojení dovedností, které by žáci mohli využívat v dalším životě. V dotaznících jsme se proto ptali: „Co podle Vás/Tebe patří mezi hlavní úkoly školy?“ Odpovídali žáci 2.st. (Z1–Z3), rodiče (R1–R3) a učitelé (U1–U3).



Z1, R1 – získat maximum znalostí a vědomostí

Z2 – dobře se připravit na přijímací zkoušky

R3 – naučit se řešit samostatně problémy

Z3, R2 – naučit se spolupracovat v kolektivu, vycházet a jednat s lidmi

### Průběh a kvalita výuky

Významnou složku školy tvoří kvalita výuky, a to jak v oblasti získávání znalostí, tak v oblasti osvojování vybraných dovedností: samostatného učení, vzájemné spolupráce, věcné argumentace a vyhledávání informací. Důležitou roli hraje také to, zda výuka probíhá zajímavým způsobem a je zaměřena na využití těchto informací či dovedností v běžném životě.

Učitelé v tomto šetření neodpovídali nebo jejich výsledky nebyly zpracovány.

Žáků 2. stupně jsme se zeptali, jestli se učitelé snaží o to, aby je výuka bavila. Spokojenost žáků je vyšší než na 16 % ostatních zapojených škol.

Výuku je možné doplňovat rozmanitými způsoby. Žáci by jako zpestření přivítali tyto aktivity

- praktické činnosti, provádění pokusů (57 %)
- práce ve skupinách v hodinách (41 %)
- projekty, které by spojovaly více předmětů (22 %)

## Chování a výchova

Funkce školy nespočívá pouze v získávání znalostí či dovedností, ale také v osvojování správného a slušného chování. Zejména ve schopnostech: dodržovat pravidla či respektovat autoritu, mít zdravé sebevědomí i sebekritický nadhled nebo v umění vycházet s lidmi. Jak v této oblasti připravuje škola Vaše děti?

Rodiče hodnotí chování žáků k vyučujícím i k sobě navzájem spíše pozitivně, a to 5,4 b. ze 7 možných. Hodnocení je lepší než na 35 % ostatních zapojených škol.

Učitelé v tomto šetření neodpovídali nebo jejich výsledky nebyly zpracovány.

## Atmosféra a prostředí školy

Na kvalitu vzdělání a výchovu žáků má významný vliv také to, jestli žáci do školy chodí rádi, těší se do ní nebo jestli se v ní dobře cítí – velmi zkráceně jde o atmosféru ve škole. Ve skutečnosti je školní atmosféra širší pojem, který v sobě zahrnuje více složek, např. možnost obrátit se v případě potřeby o pomoc na učitele nebo mít ve škole kamarády.

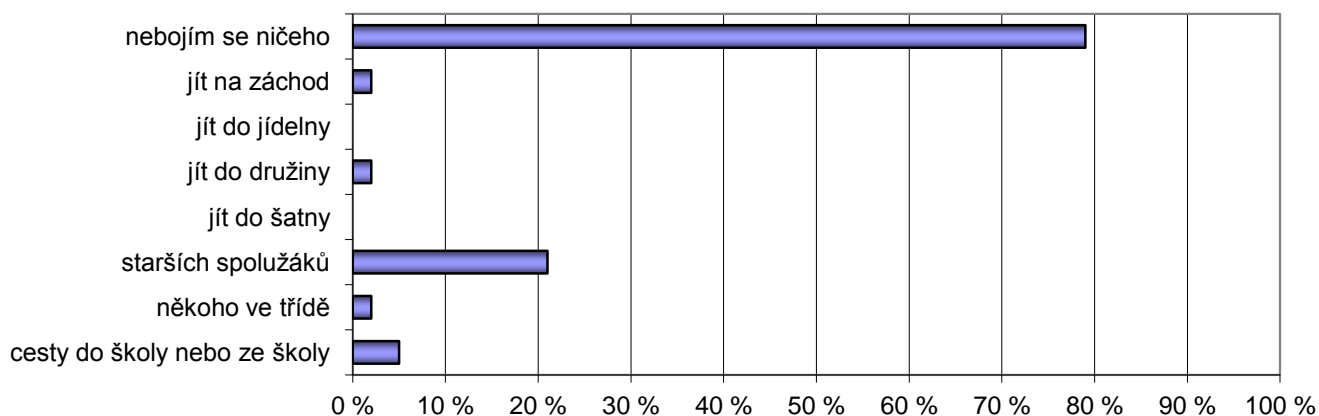
Žáci na 1. stupni hodnotí atmosféru školy pozitivně a udělili jí 2,8 b. ze 3 možných. Škola výsledkem předstihla 52 % sledovaných škol.

Na 2. stupni je atmosféra školy vnímána spíše pozitivně a v průměru byla ohodnocena 2,76 b. ze 4 možných. Na 95 % škol hodnotili žáci 2. stupně svou školu ještě lépe.

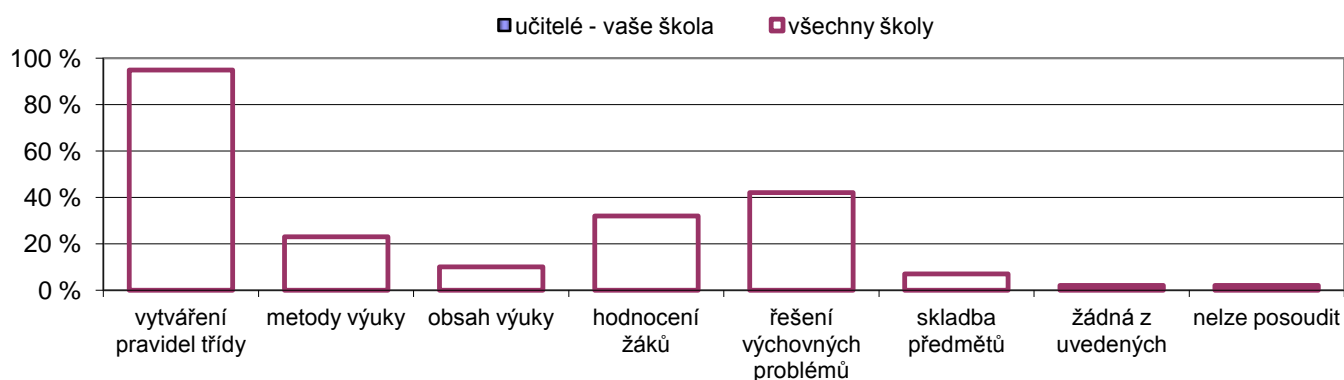
Vztahy ve třídách hodnotí na 2. stupni 2 % žáků jako velmi špatné, 13 % jako spíše špatné, 55 % jako spíše dobré, 16 % jako výborné.

Žáci na 2. stupni se dále měli možnost vyjádřit k prostředí ve vaší škole, které se jim v souhrnu spíše líbí – ohodnotili je 2,65 b. ze 4 možných. V průměru je prostředí na školách hodnoceno 3,07 b.

V jedné z otázek měli žáci na 1. stupni zaškrtnout všechno, čeho se bojí. Na následujícím grafu vidíte, jak odpovídali žáci 1. stupně vaší školy.



Učitelé: Do kterých oblastí života školy by podle Vas žáci mohli/měli zasahovat?



## Vzájemné vztahy školy, žáků a rodičů

Mezi významné složky školního prostředí patří vzájemné vztahy učitelů, rodičů a žáků. V této oblasti se může projevit zejména to, jak jsou rodiče informováni o dění ve škole, zda mohou ovlivňovat její chod nebo jaké je jednání učitelů vůči žákům.

Rodiče jsou podle vlastního hodnocení o dění ve vaší škole informováni dobře.

Dále jsme zjišťovali, jak mohou rodiče ovlivňovat chod školy a její budoucnost. Vaše škola získala 2,68 b. ze 4 možných. Průměrné hodnocení ve všech školách bylo 2,18 b.

Dále jsme se rodičů ptali, na kterých oblastech života školy mají zájem se spolupodílet?

spolupráce při realizaci některých školních projektů, besed, akcí atd. (38 %), sponzorství a materiální pomoc (23 %), cíle a směřování školy (23 %), řešení výchovných problémů (21 %), forma hodnocení žáků (9 %), vytváření pravidel školy (4 %).

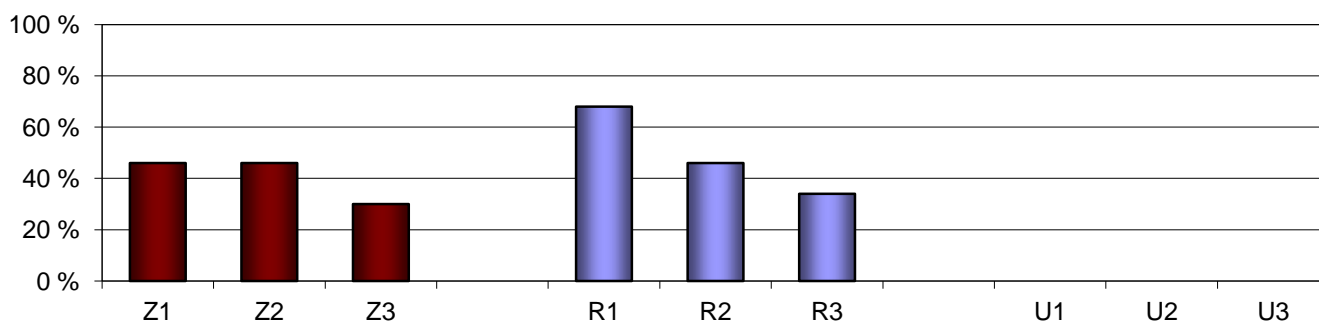
Nemalý vliv na vzájemné vztahy mezi žáky a učiteli může mít důvěra ve férové jednání. Zeptali jsme se proto žáků 2. stupně, zda „mají pocit, že s nimi učitelé jednají férově – např. drží dané slovo, splní to, co slíbí atd.“

Žáci hodnotí důvěryhodnost svých učitelů spíše pozitivně, a to 3,02 b. ze 4 možných. Výsledkem jste předstihli 37 % zapojených škol.

Učitelé v tomto šetření neodpovídali nebo jejich výsledky nebyly zpracovány.

## Školní nej

V dotaznících jsme se ptali žáků, učitelů i rodičů, čeho si na škole nejvíc váží. Tři nejčastější odpovědi od každé skupiny vidíte v následujícím grafu.

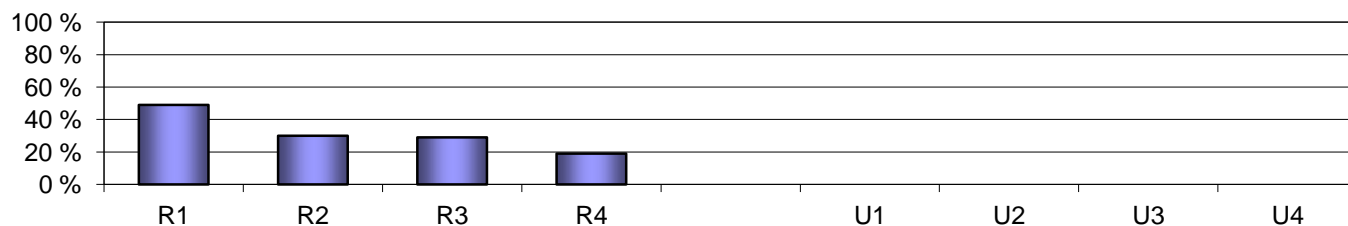


Z1 – akcí, které škola pořádá  
Z2 – kamarádů, spolužáků  
Z3 – výuky na PC

R1 – přístupu učitelů k žákům  
R2 – vedení školy, ředitel(ky)  
R3 – přístupu učitelů k rodičům

## Dosahování lepších výsledků

V dotaznících jsme se ptali rodičů i učitelů, jaké okolnosti by podle nich pomohly žákům k dosahování lepších výsledků, než mají v současnosti. Čtyři nejčastější odpovědi z každé skupiny vidíte v následujícím grafu.



R1 – větší vnitřní motivace dítěte  
R2 – častěji zapojit děti aktivně do výuky  
R3 – více nestandardních forem výuky (projekty, výlety, skupinové vyučování atd.)  
R4 – zlepšení vztahů mezi dětmi