

Letošní ročník se těšil příznivým vyhlídkám ohledně počasí.

Setkal se však s mimořádně nepříznivou konstelací všech možných komplikací, které znemožnily příznivcům naší akce zúčastnit se letošního ročníku.

Vyrážíme tedy pouze ve třech, šlapeme za všechny a uvědomujeme si nutnost tohoto cestopisu, abyste o tuto báječnou trasu nebyli ochuzeni.

Cestu začínáme příjemně - na kafi u McDonald's nedaleko Poděbrad.

Do Svídnice dorazíme vzorně včas, před desátou. Téměř hned nás přijíždí přivítat paní starostka Kubálková následovaná panem Beneše a paní Benešovou. Dozvídáme se svídnické novinky (a že jich je) a domlouváme novou strategii memoriálu. **OD PŘÍŠTÍHO ROKU POSUNEME TERMÍN NA 8.5.** a budeme se těšit na mohutnou účast.

Po této improvizované poradě a hlavně přátelském popovídání vyrážíme na trať.



Porada před svídnickou školou

Jubilejní 5. jízda MEMORIÁLu prof. JOSEFA KUBÁLKA nazvaná „S kolem kolem Svídnice“ letos ze Svídnice namířila do Jabkenic za hudebním skladatelem Bedřichem Smetanou.

Ve zkratce: Začátek a konec cesty Svídnice (okr. Nymburk).

Délka trasy 40 km.

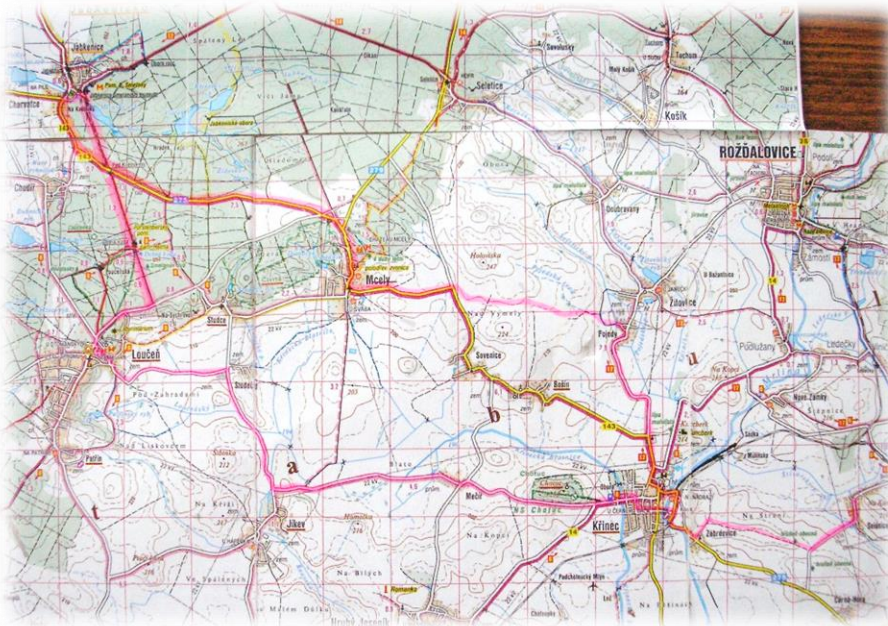
Čas strávený na kole, včetně pořizování fotodokumentace, posezení v restauraci a kochání se - 5 hodin.

Obtížnost střední.

Dojmy úžasné, výhledy daleké a ostré (Krkonoše jako na dlani).

Počet cyklistů 3.

Tak vypadala celá cesta na mapě (růžová)...



...a taková panovala nálada mezi účastníky (vpravo rodný dům prof. J. Kubálka).
(na mapě č.1)



Nejprve však tradičně něco málo o místě startu našeho memoriálu.



Svídnice je malebná vesnička ležící 20km severně od Poděbrad. Dnes je součástí nedaleké obce Dymokury.

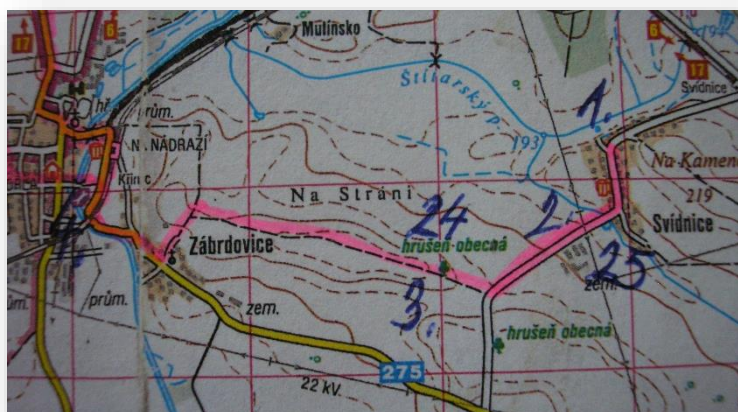
Jméno Svídnice je odvozeno od keře svídy obecné.

Zajímavosti - socha Nejsvětější trojice, zvonička, jednotřídní škola s pamětní deskou prof. Josefa Kubálka, pomník padlým v 1. sv. válce.

Celou Svídnicí prochází naučná stezka s informačními tabulemi (tabule č. 4 je věnována profesoru Josefu Kubálkovi...a je v ní zmínka i o naší škole).

Ze Svídnice vyrazíme jihozápadním směrem k osamělé hrušce na obzoru, kolem které vede zkratka do Křince.

(č.2)





U hrušky se kocháme dalekými výhledy na Polabí a na Krkonoše. (č.3)



Na konci polní cesty odbočíme vlevo a sjíždíme do Zábrdovic. Pak odbočíme vpravo a po hlavní silnici jedeme do Křince. V Křinci ostře zatáčíme vlevo na můstek přes řeku Mrlinu, kde zkoumáme rybí „objížd’ku” jezu. (č.4)

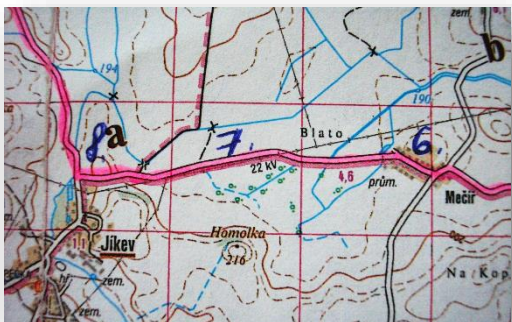


Od můstku jedeme rovně za nosem, abychom se vyhnuli hlavní silnici. Prohlížíme si rodinné domky a užíváme si naprostého ticha. Nakonec přece jen musíme klid opustit. Odbočíme tedy vpravo a napojíme se na hlavní silnici. Po ní jedeme směrem k vrchu Chotuc.

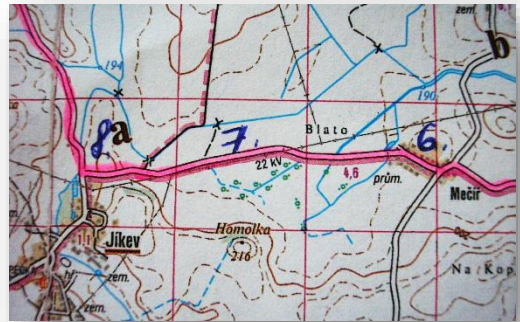
Ten nezdoláváme, ale jedeme JEN kolem. Dozvídáme se, že vlevo pod ním je židovský hřbitov, na vrcholu křesťanský hřbitov a podle výstřelů i střelnice. V budoucnu jistě stojí Chotuc za bližší prozkoumání (č.5)



Projíždíme vesnicí Mečíř, na jejímž konci u rybníka nacházíme pomník druhého největšího českého génia. Najdete na fotce i toho prvního? ☺ (č.6)



Jedeme stále rovně za, zatím vzdáleným, zámek Loučeň. (č.7)



V Jíkvě odbočujeme vpravo (č.8) a pak vlevo.

Zámek Loučeň už máme skoro na dosah. (č.9)



V Loučeni nás čeká největší stoupání naší trasy. Ulicí V Serpentinách dupeme vzhůru popoháněni vidinou odměny na vrcholu (restaurace a cukrárna). (č.10)





Užíváme si zasloužený odpočinek, a protože nám není úplně horko, volíme teplou variantu a dáváme si bramboračku. Pokud vám ale bude horko, pak pro zchlazení doporučujeme cukrárnu za rohem. (č.11)

Kolem areálu zámku svištíme bez zastávky, což nám umožňuje fakt, že s sebou nemáme děti. Jinak by nás zastávka v labyrintech jistě neminula. (č.12)



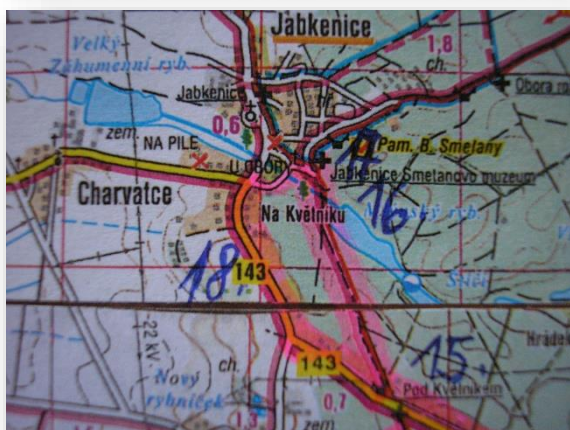
U autobusové zastávky na konci chatové osady s překrásným výhledem na Polabí zabočujeme na lesní cestu vlevo. (č.13)



Cestou se pokusíme neminout Smetanův dub a Fürstenberský pomník. Dalo to fušku, ale našli jsme! (č.14)

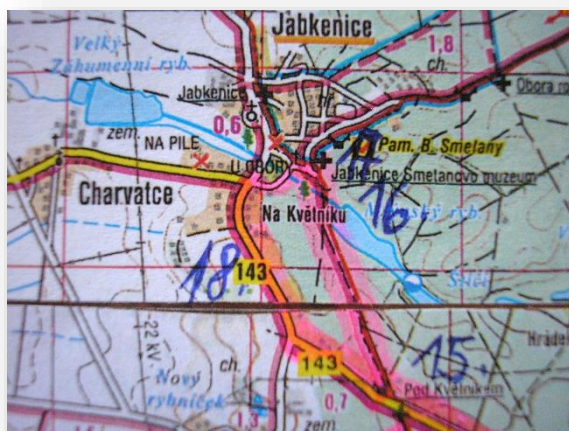


Po lesní cestě, kterou v jednom místě přetíná hlavní silnice, pokračujeme dál kolem Jabkenické obory (č.16) až k Mlýnskému rybníku, který volá po pikniku u vody, to ale až někdy jindy. (č.17)





Je čas oběda a cíl naší letošní jízdy je tady - Památník Bedřicha Smetany. (č.17)



Obědváme u pomníku Bedřicha Smetany a dlouho debatujeme o všem možném i nemožném.

Po obědě vyrážíme na cestu zpět. Odbočujeme na hlavní silnici vlevo a stoupáme do kopce nad Jabkenice. (č.18)



Po hlavní silnici nám to poměrně hezky utíká. Dumáme proč to tak hezky jede. Něco je jinak...NENÍ VÍTR! (č.19)



Ve Mcelích
sjíždíme z kopce
kolem zámku.
(č.20)

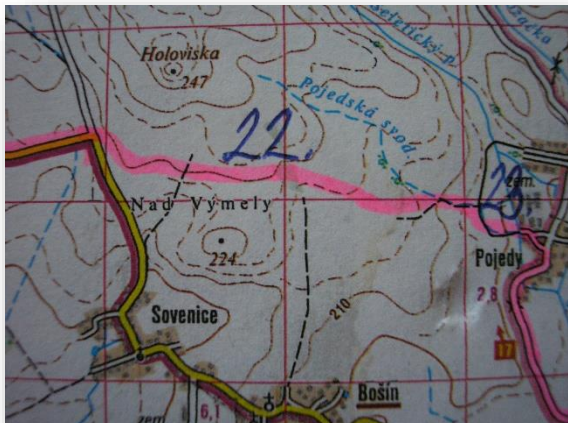


V polovině kopce
odbočujeme vlevo a
cestičkou se dostáváme
k místnímu kostelíku se
hřbitovem a nádherným
výhledem do okolí. (č.21)



Pod malebným mcelským vrškem odbočujeme vlevo a míříme na Bošín.

Po silnici bychom do Bošína jistě dojeli, ale využíváme nově zpevněné polní cesty.
(č.22)



Nová cyklostezka končí u farmy
v Pojedech. (č.23)



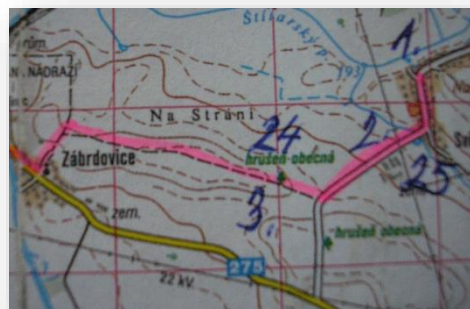
V Pojedech se dáváme vpravo a míříme do
Křince.



Přehupujeme se přes vrcholek s kostelem a hřbitovem a sjíždíme ke křineckému zámku. Prohlížíme si park a přes unikátní železobetonový most se sochami čtyř živlů se vracíme do Zábrdovic.



Ještě musíme vytlačit kola na polní cestu a kolem známé hrušky se vrátit zpět do Svídnice. (č.24)



Náš malý cyklistický peloton se vrací zpět do Svídnice a zakončuje tak jubilejní 5. jízdu Memoriálu prof. Josefa Kubálka. (č.25)



BYLO NÁM KRÁSNĚ V KUBÁLKOVĚ KRAJI
A TĚŠÍME SE OPĚT NA PŘESROK
„S KOLEM KOLEM SVÍDNICE“.



Pohodový příští rok

a

na shledanou při 6. jízdě

Memoriálu prof. Josefa Kubálka

tentokrát za ... (zatím neprozradíme)

Nezapomeňte, **příště 8. května**

Vendula a Markéta.